

La llagosta migratòria



Generalitat de Catalunya
Departament d'Ensenyament
Direcció General
d'Ordenació Educativa
Centre de Documentació
i Experimentació de Ciències

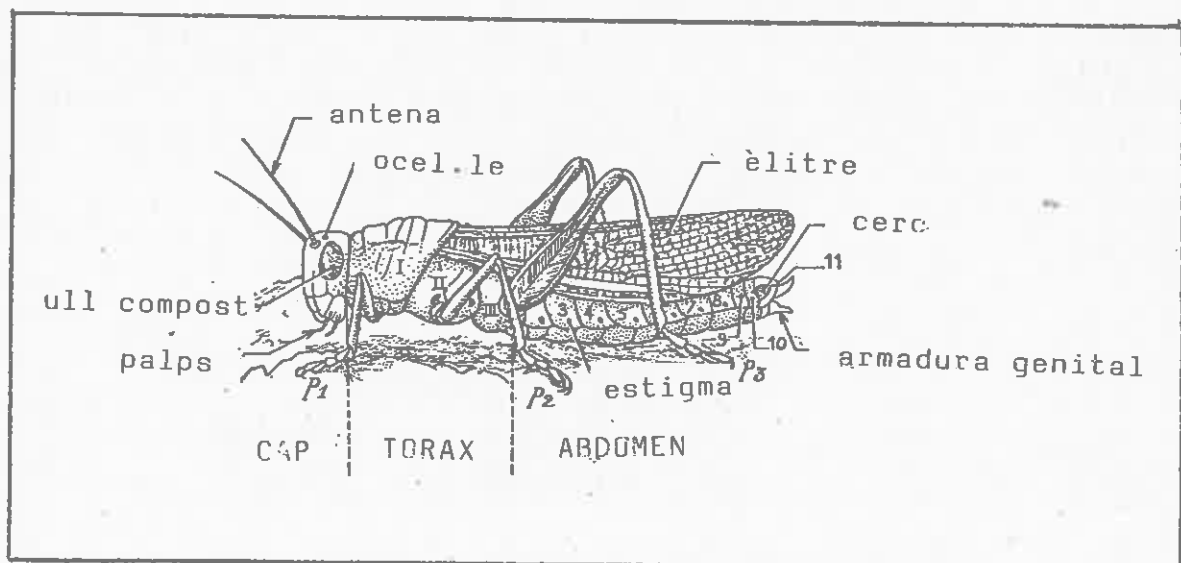
Pg. de la Vall d'Hebron, 64-70
08023 BARCELONA
Tel. 417.68.75/417.67.70

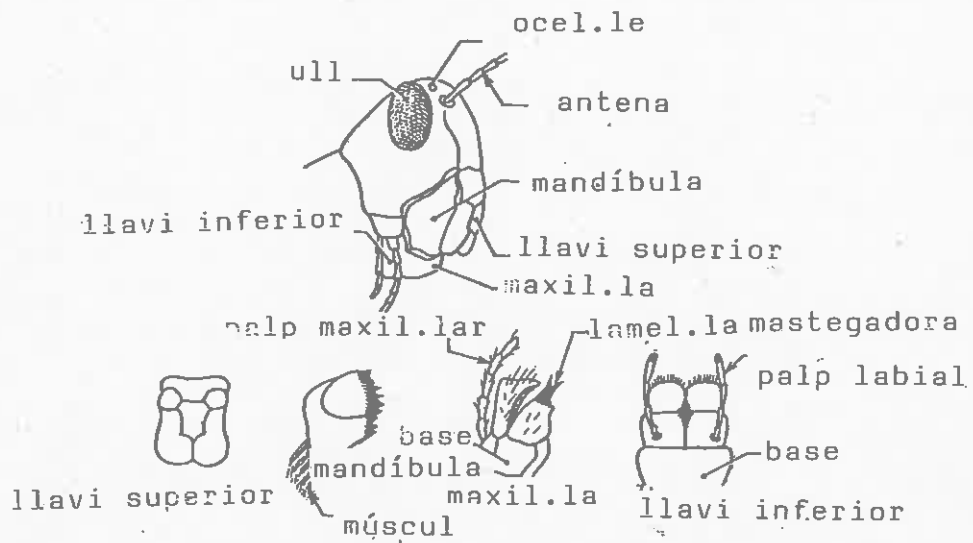
LA LLAGOSTA MIGRATORIA.

La llagosta migratòria o Schistocerca gregaria pertany a la família dels ortòpters catantopidae. Habitualment, la forma gregària d'aquesta espècie, viu al Sahara i al Sahel. D'habituds migratòries, formen grans núvols que van cap al litoral del nord d'Àfrica. Normalment, no arriben però al sud de l'Europa occidental.

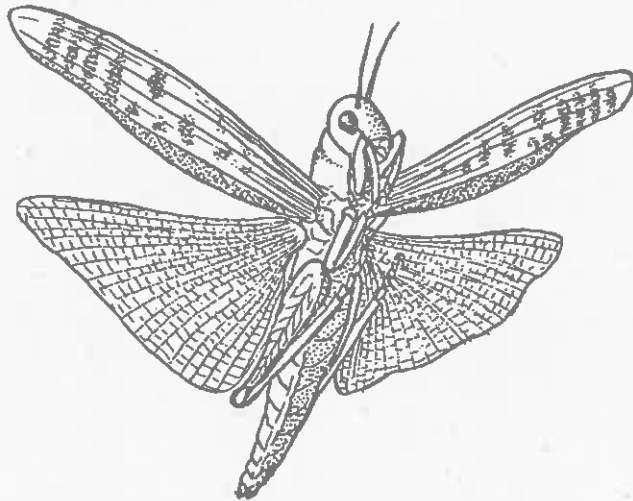
La cria de la llagosta migratòria té interès (a més de la seva possible utilització com a aliment viu per a rèptils i aus de molt diversa condició) per a l'observació de la morfologia externa "bàsica" dels insectes. Hom recordarà, per exemple, que el seu aparell bucal és gairebé el més idoni per a l'estudi de les peces constituents de l'aparell mastegador sense modificacions. Així mateix l'anatomia de les potes, els estigmes, els ulls compostos i els ocel·les, l'estructura de les ales, ... són fàcilment estudiabls en aquests ortòpters.

La cria dels llagosts és practicada també moltes vegades per a l'observació de la metamorfosi "senzilla" dels ortòpters amb nimfes i 5 mudes abans d'arribar a l'estat adult.

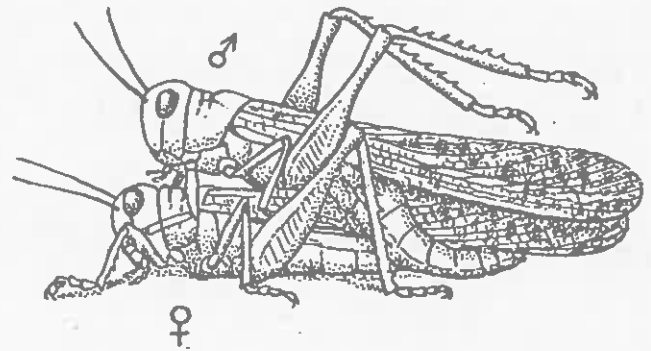
Morfologia externa



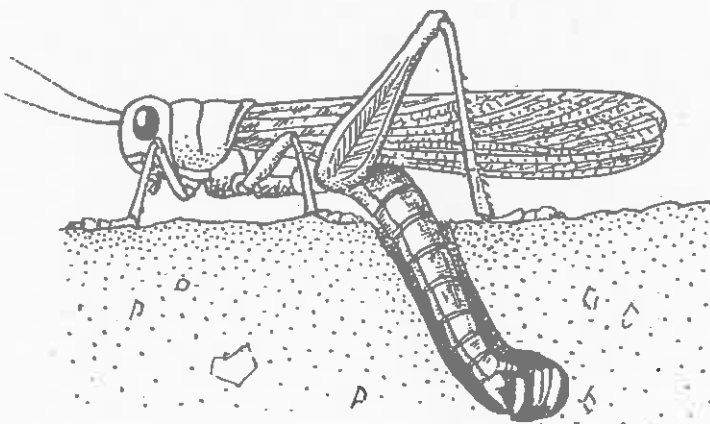
El vol i la posta



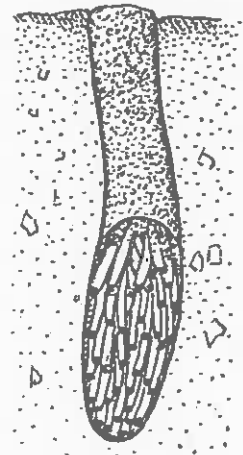
Llagost amb les ales desple·gades



Acoblament

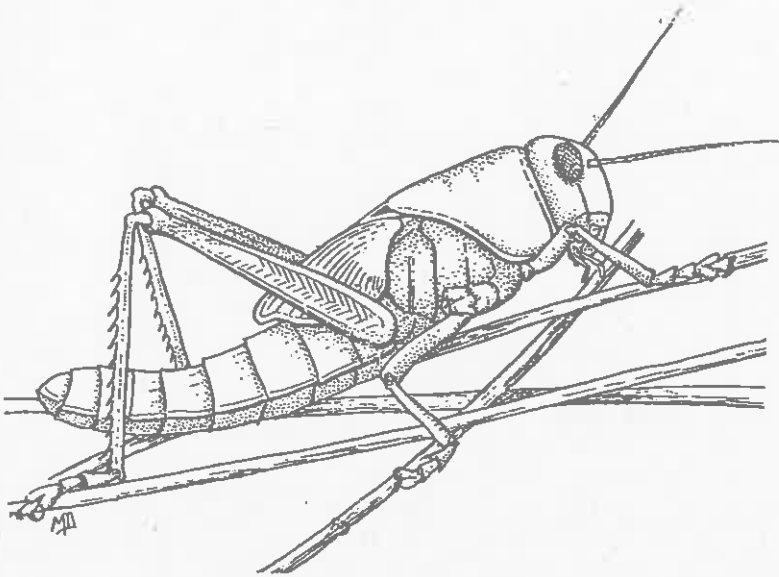


Femella posant els ous al terra.

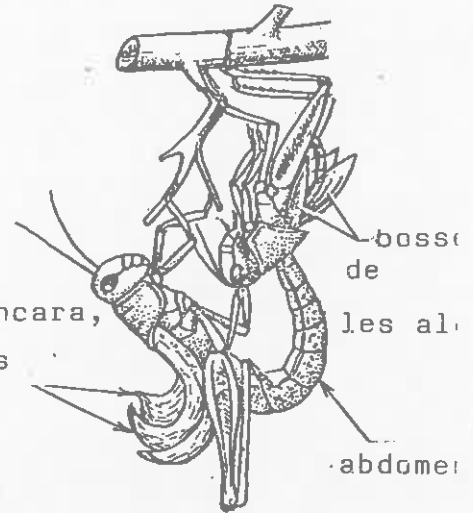


Posta (aprox. a la grandària real).

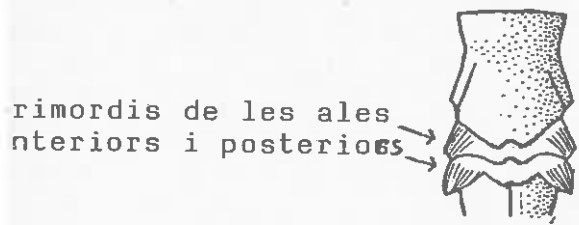
Les mudes i la metamorfosi



nimfa del 5è estadi



Emergència de l'insecte adult i abandonó del tegument nimfal. La posició es típica de tots les mudes del període de desenvolupament.



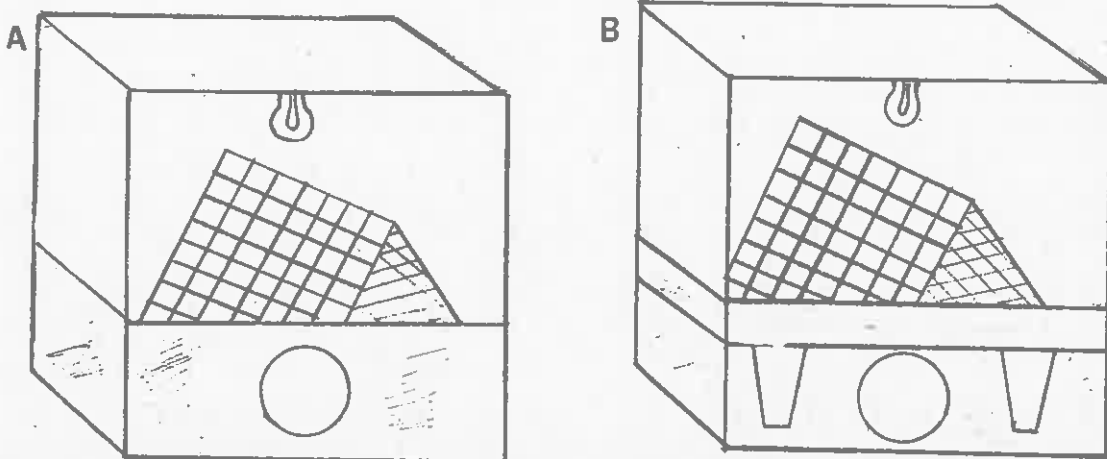
tòrax en l'estadi 3



tòrax en l'estadi 4

Cicle biològic i cria

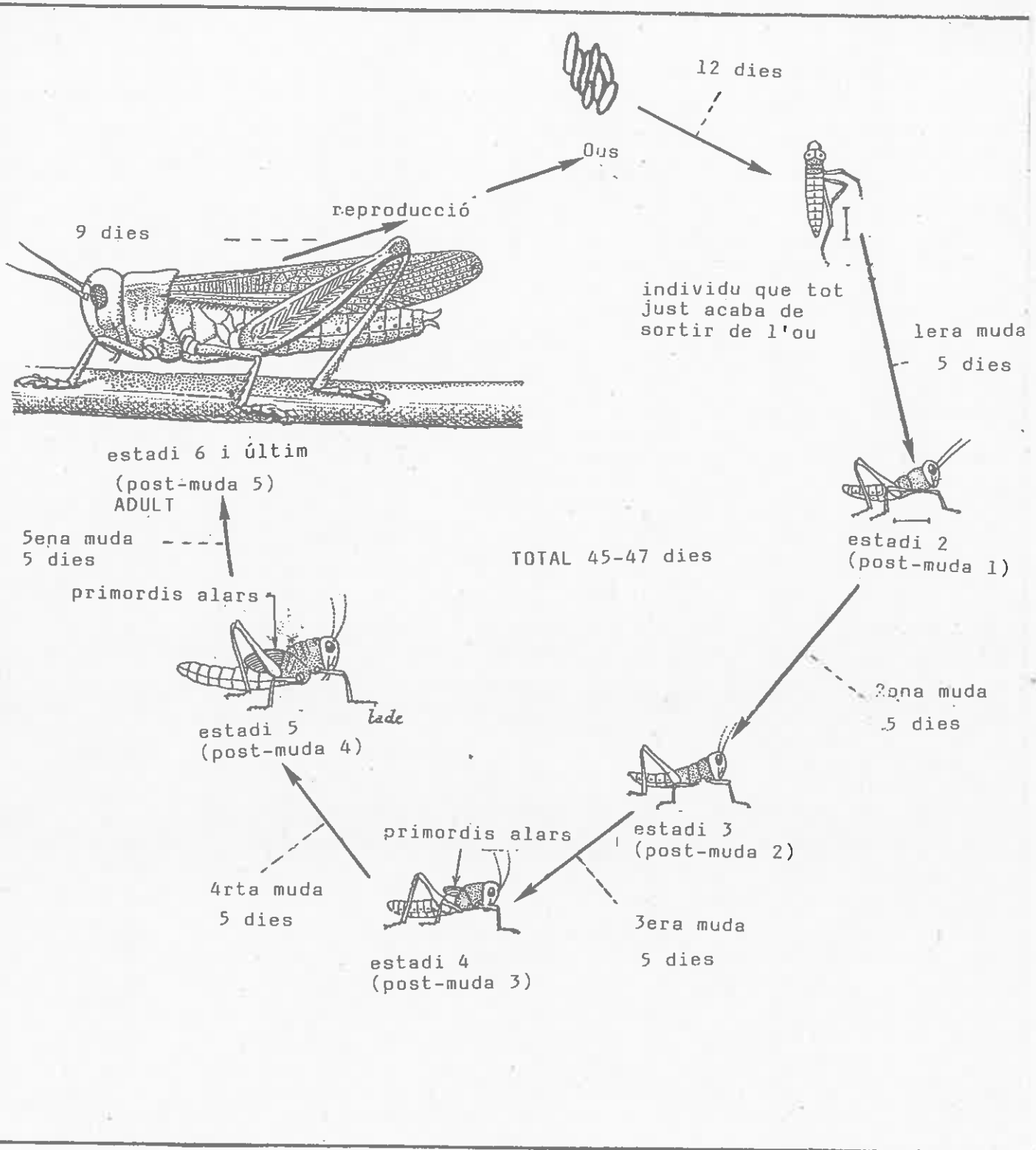
Una caixa de forma paral·lelepèdica (de llauna o qualsevol altre material prou resistent) provista d'una o dues bombetes com a font de calor servirà per a la cria de la llagosta. Les



caixes destinades a la cria hauran de disposar d'algun sistema de pots receptors dels ous (dibuix B). Aquests pots amb sorra o terra humida caldrà esterilitzar-los a l'olla a pressió abans de utilitzar-los. Un cop han rebut els ous els incubarem a l'estufa (o sota una font de calor) ja que a més temperatura (fins a un màxim de 34-35 °C) més ràpid serà el període d'incubació. Cal que durant aquesta fase la humitat de la sorra (o terra) sigui mantinguda.

La durada del cicle biològic varia en funció de les condicions de cria i especialment de la temperatura. A uns 32 °C la durada de les diferents fases s'indica en la pàgina següent.

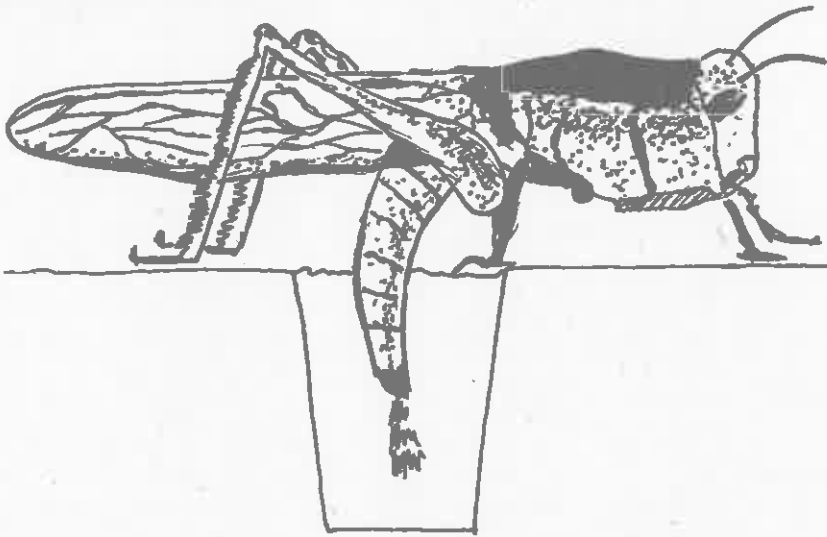
Es convenient mantenir dins les caixes de cria (tant en les dels reproductors (A) com en les de cultiu (B) unes beuredores consistents en un tub de vidre plè d'aigua i tapat amb cotò fluix. Es molt important mantenir unes bones condicions higièniques (retirar les deixalles així com els individus morts,...) per tal d'evitar les epizòties prou freqüents.



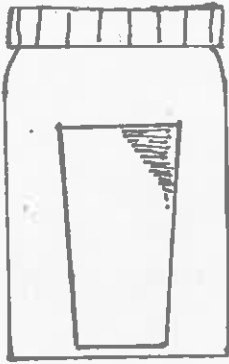
Duració aproximada del cicle biològic a 32 °C

Taula de creixement de la llagosta a 32 - 34 °C

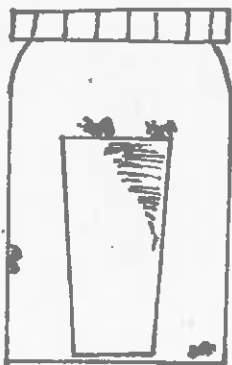
Dies	Muda	Longitud de l'insecte	Relació de longitud entre els dos estadis	Antenes i ales
1		1 estadi 9 mm		ni ales ni antenes
6	I	2 estadi 12 mm	1,33	antenes amb 12 artells
8	II	3 estadi 16 mm	1,33	apareixen els primordis de les ales; antenes amb 15 artells
10	III	4 estadi 21 mm	1,31	antenes amb 16 artells
13	IV	5 estadi 27 mm	1,28	antenes amb 22 artells
16 adult	V	muda imaginal 6 estadi 40 mm	1,47	antenes amb 26 artells ales ben desenvolup.



Posta dels ous: La femella enterra l'abdomen 3-4 cm a la sorra (terra) humida dels vasos i hi diposita una ooteca gelatinosa amb algunes dotzenes d'ous.



Incubació: Cada dos o tres dies els vasos amb les postes recents es treuen i es tanquen en pots hermètics, per evitar que s'assequi la sorra i que els petits en néixer s'escapin.



Neixement, creixement i alimentació: Quan es veuen néixer els primers petits el vas es col·loca en una de les caixes de cultiu. Els petits acabats de néixer són de color clar i mesuren uns 4 mm. Des del neixement fins a arribar a l'estat adult passen, a 32 °C, uns 20 dies. Des de la darrera muda fins a la plenitud sexual passen uns 15 dies mentre que la longevitat mitjana és d'uns dos mesos. Les llagostes poden ésser alimentades amb enciam (i segó com a complement) el qual els proporciona la humitat necessària.

Aquest dossier ha estat elaborat a partir de l'obra de M. Sire Les élevages des petits animaux (Paris, 1967) i del fulletó "Cria de llagostes" del Departament d'aliment viu del Zoo de Barcelona (1963).